

Arena Crap Gries, Schluen

«Base Camp», Les Houches (FR)

Multifunktionales Betriebsgebäude für die Biathlon-Arena, Lantsch/Lenz

Restaurant und Golfarena im Migros Golfpark Holzhäusern

«Maison des Compagnies», Meyrin

Bootshaus Solothurner Ruderclub, Solothurn



Die Golfarena tritt als einladendes, zweigeschossiges Volumen mit mehrschichtiger Fassadenstruktur und raumbildenden Arkaden in Erscheinung.

Architektur: Fahrni Partner Architekten GmbH, Luzern

Restaurant und Golfarena im Migros-Golfpark, Holzhäusern

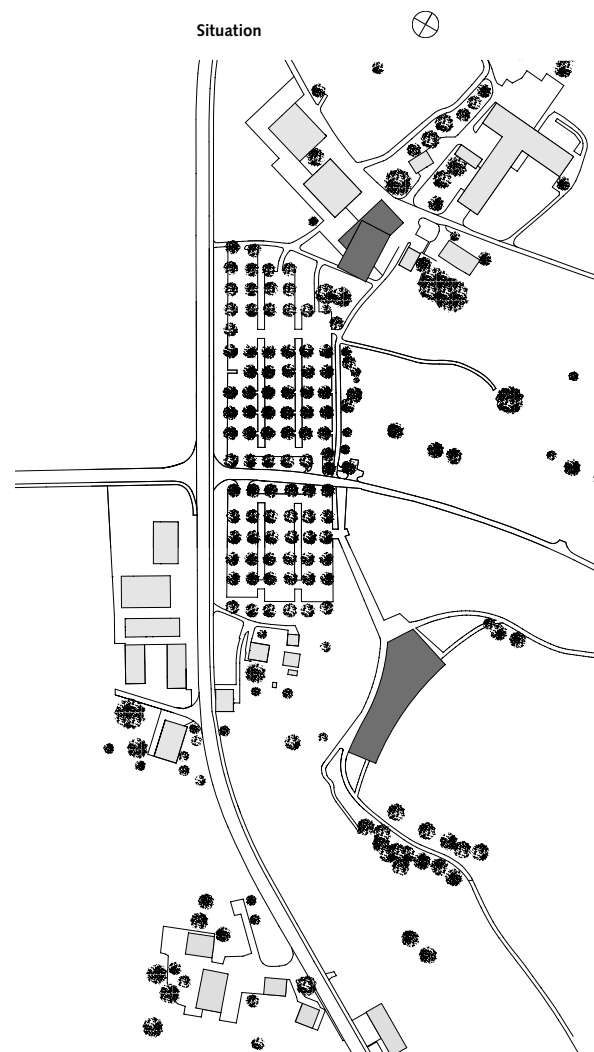
Der Golfpark Migros Holzhäusern liegt am Ufer des Zugersees. Die Genossenschaft Migros Luzern als Betreiberin liess den Park im Rahmen der Gesamtplanung für ein nationales Leistungszentrum Golf modernisieren.

In einer ersten Phase wurde das Projekt «Restauration» als Direktauftrag realisiert. Umbau und Erweiterung sollten die bestehenden Räumlichkeiten an die heutigen Bedürfnisse anpassen, die Infrastruktur erneuern und optimieren. Innerhalb der bereits genutzten Grundfläche erhöhen flexiblere und kompaktere Nutzungsmöglichkeiten die Attraktivität der Anlage und schaffen ein vielseitiges Angebot. Neu können die Räume auch für Schulungszwecke, für Firmenanlässe und Hochzeitsevents gebucht werden. Ein Höhepunkt des umgebauten Restaurants sind die Terrassen. Der verschränkte, offene Terrassenkörper bietet auf allen drei Geschossen überdeckte und beschattete Aussenflächen mit Blick über den Golfplatz und Weitsicht bis zum Zugersee und zur Rigi. Markenzeichen der Terrasse sind die tragenden, 14–16 m hohen

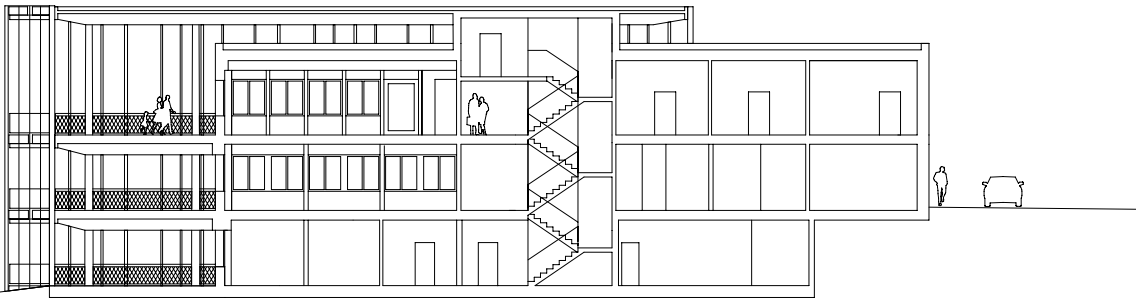
Weisstannenstämmen, welche dem Gast das Erlebnis eines Baumhauses in luftiger Höhe bescheren. Kurze Zeit nach Fertigstellung des Restaurants wurde der Neubau der Golfarena in Angriff genommen. Sie liegt nahe bei den Parkplätzen, die sich entlang der Strasse finden und teils zwischen Bäumen liegen. Hier, am Ort der Ankunft, tritt die einladende, zweigeschossige Arena mit ihrer mehrschichtigen Fassadenstruktur und den raumbildenden Arkaden besonders schön in Erscheinung. Die Eingangszone ist gut ersichtlich, grosszügig gestaltet und informiert ausgiebig über das Golfangebot. Neu sind auch die notwendigen Infrastrukturräume wie Garderoben sowie Unterrichts- und Trainingsräumlichkeiten in diesem Gebäude vereint. Die Administration und Verwaltung des Golfparks verfügt hier über gut belichtete Arbeits- und Besprechungsräumlichkeiten. Die Caddiehalle und Parkmöglichkeiten für die Elektromobile sind in dem dezent wirkenden zurückversetzten Gebäudeteil untergebracht. Das gesamte Gebäudevolumen nimmt über die

wechselseitigen Arkaden den Dialog mit den umliegenden Aussenräumen unterschiedlicher Nutzung auf. Die Wegführung zu den Abschlagplätzen und den Starts der Kurse ermöglicht direkte Verbindungen sowie eine Entflechtung der Turnier- und Trainingsgäste auf dem Platz und innerhalb des Gebäudes. Die internen Erschliessungen sind den Besucherzahlen entsprechend grosszügig und repräsentativ ausgebildet. Der zweigeschossige, flache Baukörper ist etwas erhöht positioniert und zioniert so den Kurzspiel- und Trainings- vom Abschlagbereich. Die filigrane, klar gegliederte Figur des Baukörpers akzentuiert die horizontale Linie in der Landschaft und ist sowohl von der vorbeiführenden Strasse als auch aus der Entfernung gut lesbar. Sie schliesst die bereits vorhandenen Wohn-, und Industriebauten entlang der Strasse und an der Kreuzung zu einer weilerartigen Siedlungsstruktur zusammen. Durch die Sichtverbindung, die Erschliessungsanbindung und die Ausrichtung auf den Trainingsbereich entsteht ein direkter Bezug zum gegenüberliegenden Restaurationsgebäude.

Ort Katharinenhof 3, 6343 Holzhäusern
Bauherrschaft Genossenschaft Migros Luzern
Architektur Fahrni Partner Architekten GmbH, Luzern
Weitere Fachplaner
Holzbauingenieur Pirmin Jung Ingenieure AG, Rain
Holzbau Strüby Holzbau AG, Root (Restaurant), und Kost Holzbau AG, Küssnacht am Rigi (Golfarena)
Materialien
Baukosten CHF 8,2 Mio. (Restaurant), CHF 5,5 Mio. (Golfarena)
Baukosten BKP 1–9
Baukosten BKP 2
davon BKP 214
Grundstücksfläche SIA 416
Geschossfläche SIA 416
Gebäudevolumen SIA 416
Kubikmeterpreis SIA 416 (BKP 2)
Bauzeit September 2015 – April 2016 (Restaurant),
Oktober 2016 – Juli 2017 (Golfarena)
Fotografie Marco Sieber, Luzern, Fahrni Partner Architekten GmbH,
Luzern, und Strüby Holzbau AG, Root

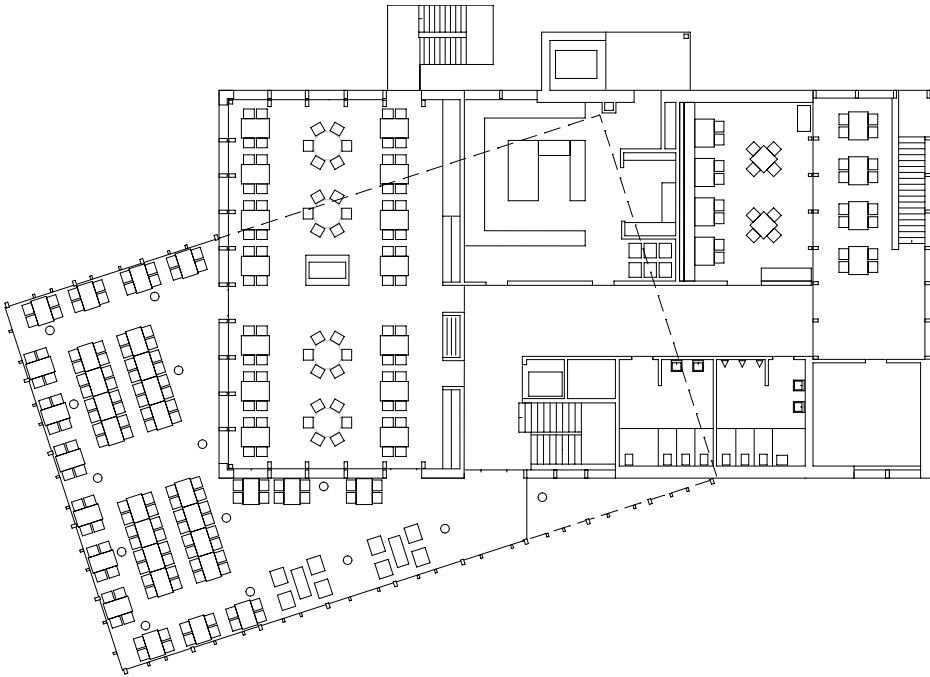






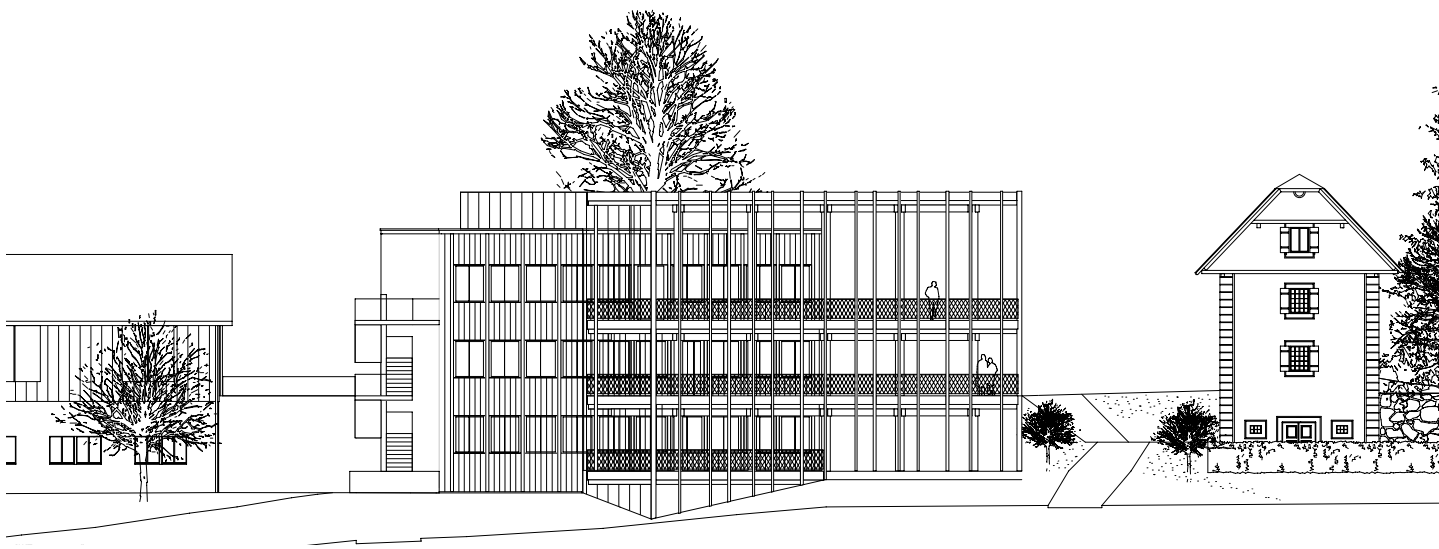
Restaurant: Längsschnitt

20 m



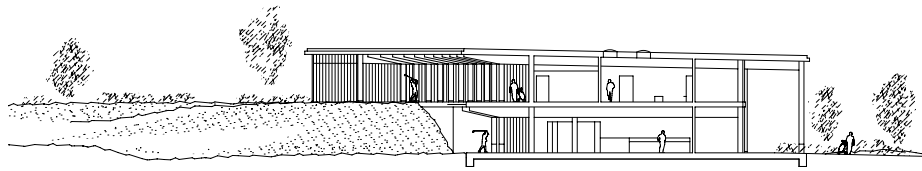
Restaurant: Obergeschoss





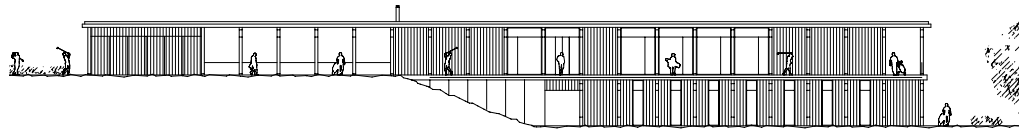
Restaurant: Querschnitt





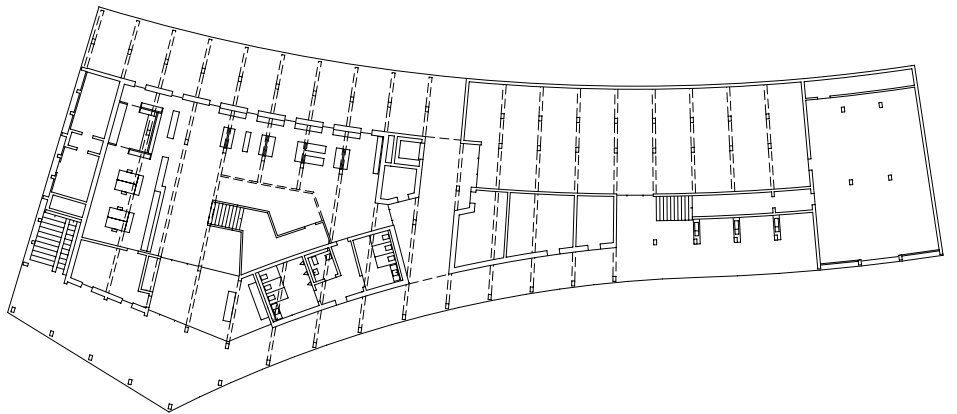
Golfarena: Querschnitt



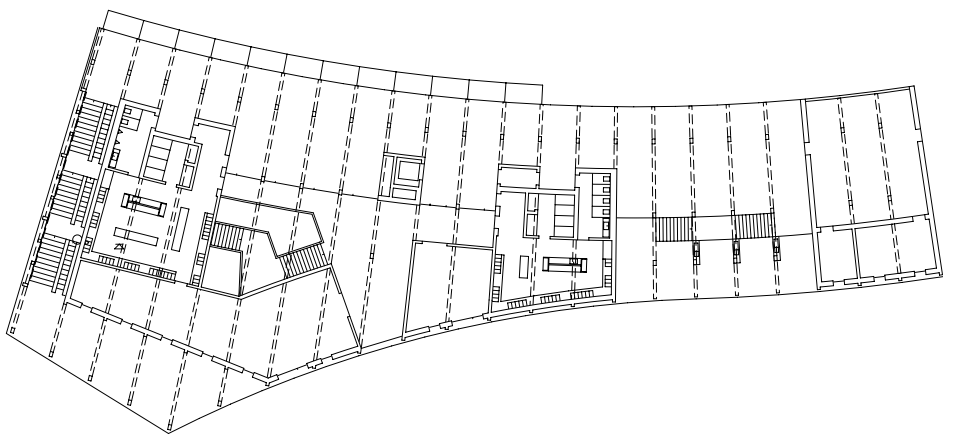


Golfarena: Längsschnitt

20 m

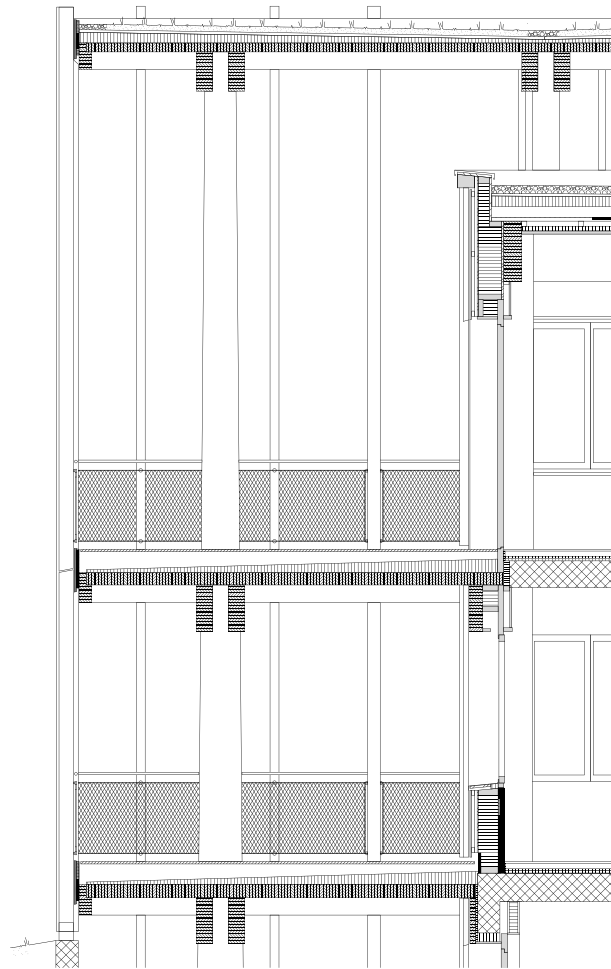


Golfarena: Erdgeschoss



Golfarena: Obergeschoss





Restaurant: Detailschnitt Terrassen

Dachaufbau von aussen:
 Extensive Begrünung 70–150 mm
 Drainagematte 3 mm
 Flachdachabdichtung
 Gefällsdämmung 40–120 mm
 Bauzeitabdichtung
 Brettschichtholz liegend 100 mm
 Träger 440 mm

Deckenaufbau von oben:
 Holzrost 27 mm
 Holzlattung 40 mm
 Höhenverstellbare Bodenlager
 Vlies RF1
 Abdichtung/Gummischrottmatte
 Gefällsdämmung 30–150 mm
 Bauzeitabdichtung
 Brettschichtholz liegend 140 mm
 Träger 520 mm

Aufbau Aussenwand von innen:
 Blockholzplatte 19 mm
 Installationsrost 60 mm
 Dreischichtplatte 42 mm
 Dreischichtplatte 27 mm
 Ständer 220 mm/Dämmung
 Diffusionsoffene, mitteldichte Holzfaserplatte 15 mm
 Lattung 2 x 30 mm
 Bodenschalung 21 mm
 Vertikalleisten 60 mm



Dachaufbau von aussen:

Extensive Begrünung 100 mm
Drainagematte 20 mm
Flachdachabdichtung

Dämmung 60 mm

Kastenelement:

Dreischichtplatte 27 mm
Rippen 180 mm/Dämmung
Dreischichtplatte 27 mm

Aufbau Aussenwand von innen:

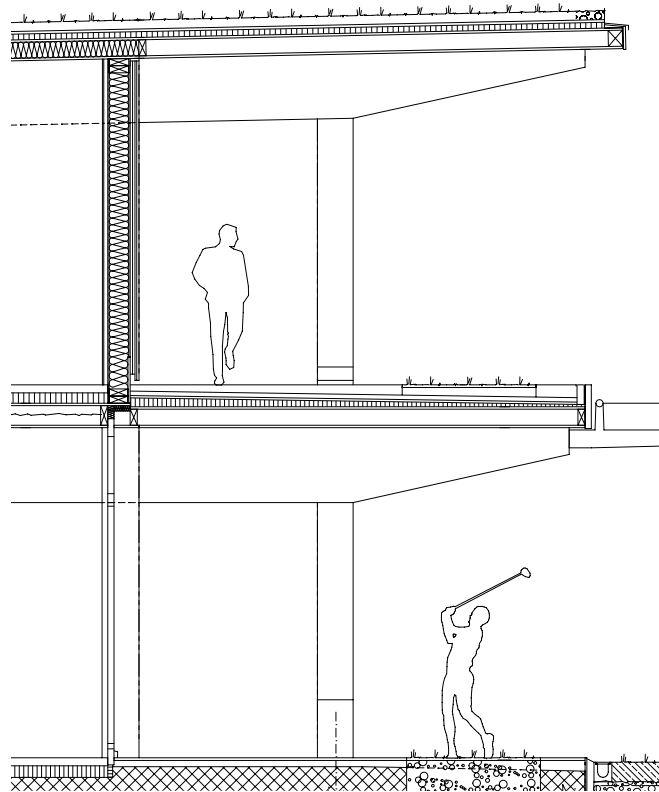
Gipsfaserplatte 15 mm oder Dreischichtplatte 19 mm
Lattung 45 mm
OSB/3 15 mm
Ständer 220 mm/Dämmung
Holzfaserdämmplatte 16 mm
Lattung vertikal 27 mm
Lattung horizontal 27 mm
Deckleistenschalung vertikal 25+20 mm

Deckenaufbau Aussenraum von oben:

Sportbelag 15 mm
Basisschicht Gummibelag 55-130 mm
Splitbeton 50 mm
Drainagematte 16 mm
Flachdachabdichtung
Dämmung 20-100 mm
Bauzeitabdichtung

Kastenelement:

Dreischichtplatte 27 mm
Rippen 180 mm
Dreischichtplatte 27 mm



Golfarena: Detailschnitt





Lignum
Holzwirtschaft Schweiz
Economie suisse du bois
Economia svizzera del legno

Mühlebachstrasse 8
CH-8008 Zürich
Tel. 044 267 47 77
Fax 044 267 47 87
info@lignum.ch
www.lignum.ch

Holzbulletin, September 2018

Herausgeber
Lignum, Holzwirtschaft Schweiz, Zürich
Christoph Starck, Direktor

Redaktion
Roland Brunner, Lignum, und
Audanne Comment, Lignum-Cedotec

Gestaltung
BN Graphics, Zürich

Druck
Kalt Medien AG, Zug

Administration, Abonnemente, Versand
Lignum, Zürich

ISSN 1420-0260

Das Holzbulletin erscheint viermal jährlich in deutscher und französischer Sprache. Jahresabonnement CHF 48.- Einzelexemplar CHF 20.- Sammelordner (10 Ausgaben) CHF 140.- Sammelordner leer CHF 10.- Preisänderungen vorbehalten.

Lignum-Mitglieder erhalten das Holzbulletin und die technischen Informationen der Lignum, Lignatec, gratis. Die Rechte der Veröffentlichung für die einzelnen Bauten bleiben bei den jeweiligen Architekten. Alle Angaben stammen von den Bauplanern.

Lignum-Hotline: 044 267 47 83
Benutzen Sie unsere Fachberatung am Telefon von 8–12 Uhr, die täglich von Montag bis Freitag gratis zur Verfügung steht.